

DES AVENUES POUR LA JUSTICE ENTRE LES GENRES

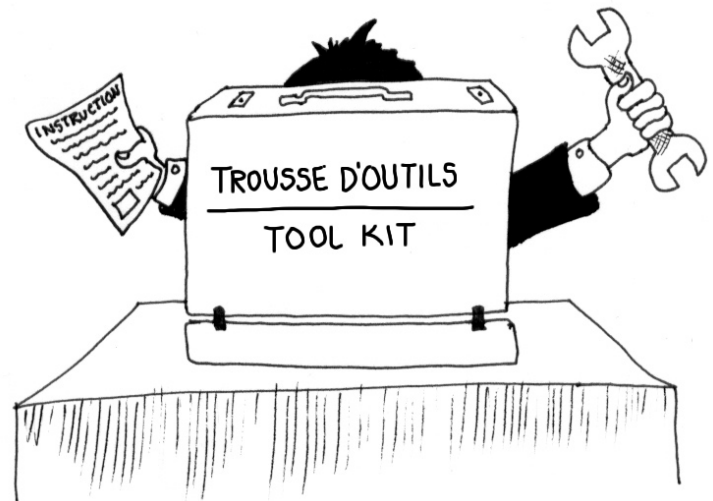
UNE TROUSSE D'OUTILS POUR LES GENS TRAVAILLANT DANS LE SECTEUR DE L'ÉTABLISSEMENT DES IMMIGRANTS ET RÉFUGIÉS AU CANADA

QU'Y A-T-IL DANS CETTE TROUSSE?

- 1 — COMMENT UTILISER CETTE TROUSSE D'OUTILS
- 2 — POUR DÉBUTER...
EN QUOI L'ANALYSE BASÉE SUR LE GENRE (SEXE)
EST-ELLE PERTINENTE À MON TRAVAIL DANS LE SECTEUR
DES SERVICES AUX IMMIGRANTS ET AUX RÉFUGIÉS?
- 3 — VISION ET ANALYSE BASÉE SUR LE GENRE
- 4 — INFORMATION GÉNÉRALE
SUR L'ANALYSE BASÉE SUR LE GENRE
- 5 — SCÉNARIOS PRÉSENTANT DES SITUATIONS
D'IMMIGRANTS ET DE RÉFUGIÉS
POUR RÉFLEXION INDIVIDUELLE OU COLLECTIVE
- 6 — INTERSECTIONS À CONSIDÉRER, EN APPLIQUANT
UNE ANALYSE BASÉE SUR LE GENRE
- 7 — PISTES D'AVENIR : RECOMMANDATIONS CLÉS
- 8 — ANNEXE A : GLOSSAIRE
- 9 — ANNEXE B : FOIRE AUX QUESTIONS
- 10 — ANNEXE C : L'ÉDUCATION POPULAIRE -
UNE MÉTHODE COMPLÉMENTAIRE
- 11 — ANNEXE D : HISTORIQUE DU PROJET D'APPROCHE
À L'ÉTABLISSEMENT BASÉE SUR LE GENRE

1. COMMENT UTILISER CETTE TROUSSE D'OUTILS

Cette trousse d'outils est destinée à la fois à des individus, pour leur développement personnel et professionnel, et à des groupes, pour des séances de formation, des ateliers éducatifs, des programmes d'évaluation, la révision de politiques, le développement de politiques, des réunions de personnel, des assemblées générales annuelles, etc. Elle vise les personnes qui travaillent dans le secteur des services aux immigrants et aux réfugiés, ou encore celles qui bénéficient de ces services, au Canada (et à l'étranger, là où cela s'applique), incluant les intervenants, les utilisateurs de services, les étudiants, les bénévoles, les directeurs, les membres de conseils d'administration, les organismes de regroupement et leurs membres, les ministères et employés gouvernementaux municipaux, provinciaux et fédéraux.



Vous pouvez reproduire cette trousse, en tout ou en partie, et l'utiliser en groupe, avec le personnel, dans la communauté ou dans un comité.

OBJECTIFS DES SECTIONS DE LA TROUSSE

Vision et analyse basée sur le genre

propose des principes de base pour l'équité au niveau du genre dans le secteur des services aux immigrants et aux réfugiés.

Information générale

explore l'analyse selon le genre en détails et recommande des lectures additionnelles pour les personnes intéressées.

Scénarios reliés à la situation d'immigrants et de réfugiés

identifie des ressources qui peuvent être utilisées pour la réflexion individuelle ou collective

Intersections à considérer, en appliquant une analyse basée sur le genre

Examine la façon dont les différents aspects de notre identité s'entrecroisent avec le genre et fournit des questions et des catégories pour nous guider dans l'application d'une analyse basée sur le genre

Pistes d'avenir

propose des recommandations clés pour notre secteur et ce que nous devons faire pour réaliser ces buts.

Annexes

comportent un glossaire de termes moins familiers et une foire aux questions qui visent à clarifier les mots clés et les idées présentées dans cette trousse. Quoique certains utilisateurs auront beaucoup d'expérience en éducation populaire, l'Annexe C propose une introduction à cette méthode pour ceux et celles qui ne la connaissent pas.

Cette trousse est l'un des résultats du projet Approche à l'établissement basée sur le genre, développé par le Conseil canadien pour les réfugiés. L'historique du travail basé sur le genre ayant mené à ce projet et les remerciements aux participants à ce projet se trouvent en annexe D.

Nous considérons cette trousse comme une des façons d'agir par rapport aux problèmes reliés au genre dans le secteur des services aux immigrants et aux réfugiés. Si vous voulez nous donner des commentaires à propos de cette trousse, s.v.p. contactez le Conseil canadien pour les réfugiés à ccr@web.ca ou (514) 277-7223. Le CCR aimerait savoir comment cette trousse vous a été utile et comment elle pourrait être améliorée.

En plus de cette trousse, un rapport de recherche sur l'analyse basée sur le genre dans le domaine de l'établissement a été produit. Ce rapport, contenant des informations pertinentes ainsi que des suggestions de domaines nécessitant plus de recherche à l'avenir, se retrouve sur le site web du CCR (www.web.ca/ccr).

2. POUR DÉBUTER...

EN QUOI L'ANALYSE BASÉE SUR LE GENRE EST-ELLE PERTINENTE À MON TRAVAIL DANS LE SECTEUR DES SERVICES AUX IMMIGRANTS ET AUX RÉFUGIÉS?

CONSIDÉRONS LES SCÉNARIOS SUIVANTS



1

Un homme arrivé au Canada il y a trois ans avec ses enfants se remet du décès de sa femme. Il se sent seul et parfois suicidaire, mais tient bon à cause de son amour pour ses enfants qui ont maintenant 4, 7 et 8 ans. Il parle un peu l'anglais mais pas le français. Son conseiller en établissement essaie de le convaincre d'assister à un groupe

de discussion pour hommes dans sa langue maternelle, mais son maigre salaire ne lui permet pas de payer quelqu'un pour garder ses enfants. Comment se fait-il que les services de garde ne soient pas offerts pendant les réunions de groupes d'hommes immigrants? Considérez les nombreuses raisons pour lesquelles un père qui a immigré au Canada pourrait avoir besoin d'accès à la garde d'enfants.

2

Deux femmes professionnelles, qui forment un couple, immigrant ensemble au Canada mais par le biais de deux demandes séparées. Elles se trouvent un appartement pour vivre ensemble. Elles occupent toutes les deux des emplois peu rémunérés qui ne sont reliés ni à leur éducation, ni à leur profession. Elles n'ont ni famille ni amis au Canada. Elles envoient de l'argent dans leur pays d'origine pour leurs enfants et leurs parents. Elles ont de la difficulté à subvenir à leurs besoins à cause du coût de la vie dans une ville canadienne et le stress commence à affecter leur santé. Lors d'une consultation auprès d'une organisation communautaire locale, on les réfère à deux travailleuses sociales différentes. L'organisation et les travailleuses sociales présument qu'elles sont des femmes célibataires qui n'ont jamais été mariées et qui n'ont pas d'enfant. Une travailleuse sociale demande à l'une d'elle si elle fréquente un homme, maintenant qu'elle a commencé à s'adapter à sa nouvelle vie au Canada. La femme répond « non », mais ne sait pas ce qui va arriver si elle explique qu'elle vit avec sa conjointe. Considérez jusqu'à quel point il peut être sécuritaire pour les immigrants et les réfugiés de révéler leur orientation sexuelle dans les organisations communautaires, les centres de thérapie et lors de toute rencontre dans le secteur des services aux immigrants et aux réfugiés.



2. POUR DÉBUTER...

EN QUOI L'ANALYSE BASÉE SUR LE GENRE EST-ELLE PERTINENTE À MON TRAVAIL DANS LE SECTEUR DES SERVICES AUX IMMIGRANTS ET AUX RÉFUGIÉS?

CONSIDÉRONS LES SCÉNARIOS SUIVANTS

3

Une femme qui a toujours été responsable des finances de sa famille fuit la persécution politique avec son époux et ses enfants. Ils sont réinstallés au Canada en tant que réfugiés parrainés par le gouvernement. L'époux est alors identifié comme « chef de famille » et reçoit le chèque de soutien financier à son nom. Ceci provoque des tensions au sein de la famille. L'homme est confus : il ne sait pas à quoi on s'attend de lui au Canada. La femme commence à sentir qu'on lui enlève son rôle dans sa famille et qu'elle n'est pas valorisée dans cette nouvelle société.



Considérez comment les rôles de genre changent après l'arrivée de la famille au Canada. Considérez aussi plus généralement la façon dont ces changements affectent les relations entre les femmes et les hommes ou entre les filles et les garçons à leur arrivée au Canada. Et comment les agents d'immigration, les intervenants en établissement, les autres institutions peuvent influencer les rôles de genre à la fois négativement et positivement.

Ces scénarios nous donnent un point de départ pour comprendre comment le fait de voir le processus d'établissement sous l'oeil des « genres » peut nous aider à améliorer les programmes et services que nous fournissons, les politiques que nous développons et mettons en pratique, et la formation que nous donnons aux fournisseurs de services.

Bien qu'il n'y ait pas de formule magique pour mettre en pratique une approche sensible aux différences de genre dans le domaine de l'établissement, nous pouvons apprendre à nous poser des questions et à initier des discussions qui vont amener des changements positifs en vue d'une plus grande justice dans les rapports entre les genres.

2. POUR DÉBUTER...

EN QUOI L'ANALYSE BASÉE SUR LE GENRE EST-ELLE PERTINENTE À MON TRAVAIL DANS LE SECTEUR DES SERVICES AUX IMMIGRANTS ET AUX RÉFUGIÉS?

IDENTIFIER LA NOTION DE « GENRE »



ACTIVITÉ DE GROUPE

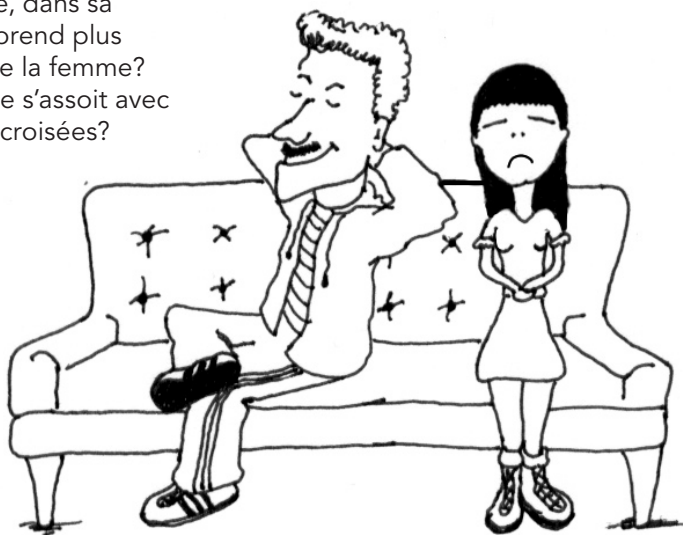
Par petits groupes, demandez à trois volontaires de reproduire le scénario 3 (ci-dessus), en jouant les rôles de l'homme (époux), de la femme (épouse) et d'unE intervenantE d'un organisme communautaire avec qui ils discutent de la situation provoquée par le fait que le chèque est au nom du mari.

Demandez au reste du groupe de s'asseoir en cercle autour des trois acteurs (actrices) et d'observer leur langage corporel pendant qu'ils jouent leur rôle.

Le jeu de rôle doit être bref – 5 minutes maximum.

Interrompez le jeu de rôle pour poser les questions suivantes aux observateurs :

1. Comment l'homme est-il assis? Et la femme? Et l'intervenantE?
2. Est-ce que l'homme, dans sa manière de s'asseoir, prend plus d'espace physique que la femme?
3. Est-ce que la femme s'assoit avec les jambes collées ou croisées?
4. Est-ce que les jambes de l'homme sont confortablement ouvertes?
5. Qui est assis le plus près de l'intervenantE?
6. Décrivez le langage corporel de la femme lorsqu'elle essaie de parler.



Demandez au volontaire qui joue le rôle de l'intervenantE de décrire son langage corporel :

1. Comment vous assoyez-vous par rapport à l'homme et à la femme?
2. Est-ce que vos jambes sont croisées? Ouvertes?
3. Est-ce que vous êtes assis droit?
4. Êtes-vous confortable?

Menez une discussion de groupe à propos des façons dont nous exprimons notre genre à travers notre corps, nos vêtements, notre posture, la façon dont nous occupons l'espace, nos gestes, nos façons de parler, etc. Considérez comment ces expressions du genre sont différentes entre les hommes et les femmes, et quelles dynamiques de pouvoir s'attachent à certains types d'expression du genre.

RÉFLEXION POUR INDIVIDUS

Identifier la notion de « genre »

Après avoir réfléchi au scénario 3 ci-dessus, imaginez que vous êtes l'intervenantE, et que l'homme et la femme sont assis en face de vous.

Imaginez comment ils sont assis.

1. Est-ce que l'homme prend plus de place que la femme?
2. Est-ce que la femme a les jambes fermées ou croisées?
3. Est-ce que les jambes de l'homme sont confortablement ouvertes?
4. Qui est assis le plus proche de vous, la femme ou l'homme?
5. Décrivez le langage corporel de la femme lorsqu'elle essaie de vous parler.

Ensuite, arrêtez-vous encore et regardez comment vous êtes vous-même assisE en ce moment, comme intervenantE faisant cet exercice de réflexion.

1. Est-ce que vos jambes sont croisées?
2. Est-ce que votre dos est droit?
3. Êtes-vous confortable?

Réfléchissez de nouveau à votre perception du langage corporel de votre client et du vôtre et à comment cette perception influence les rôles de genre quand vous travaillez dans le secteur des services aux immigrants et aux réfugiés.

Pensez aux façons dont nous exprimons notre genre à travers notre langage corporel, nos vêtements, notre posture, la façon dont nous occupons l'espace, nos gestes, nos façons de parler, et ainsi de suite. Réfléchissez à la façon dont ces expressions de genre sont différentes entre les hommes et les femmes, et quelles dynamiques de pouvoir sont reliées à ces diverses expressions du genre.

3. VISION ET ANALYSE BASÉE SUR LE GENRE

VISION

Tous les immigrants et les réfugiés pourront participer pleinement et comme ils le choisissent à la société canadienne, dans le plein respect de leurs droits humains. Le processus d'intégration sera un processus positif d'échange mutuel à travers lequel les nouveaux arrivants et la société d'accueil s'enrichiront l'un l'autre, chercheront à vaincre toute forme d'oppression, incluant l'oppression basée sur le genre, et apprendront à célébrer la diversité des genres.

ANALYSE BASÉE SUR LE GENRE

Nous reconnaissons l'existence du patriarcat au Canada, comme ailleurs dans le monde, soit d'un système de relations de pouvoir inégales profondément ancré dans notre société. Le patriarcat est un système fabriqué par les hommes qui oppresse tous les membres de la société, peu importe leur genre. Cependant, par rapport aux hommes, les femmes et les filles ont moins de pouvoir. Nous comprenons que certains facteurs comme la race, l'âge, l'orientation sexuelle, l'incapacité, le statut économique et les rôles familiaux affectent les gens, dans leurs expériences du genre et dans le degré de pouvoir qu'ils ont. Lorsque le contexte change, les relations de pouvoir peuvent aussi changer.

Les relations de genre inégales sont maintenues par la construction sociale du genre. Depuis l'enfance, nous avons appris à nous attendre à ce que les hommes et les femmes se comportent de certaines façons précises selon leur genre. Bien que ces attentes soient parfois des sources de joie, elles peuvent aussi nous limiter ou nous blesser parce qu'elles ne nous donnent pas la possibilité de vivre notre vie selon notre plein potentiel, de nous définir librement et d'exprimer la vraie diversité de nos genres.

Afin de vaincre l'oppression provoquée par les relations de pouvoir inégales et les limites imposées par les identités de genre, nous devons faire participer à la fois les hommes et les femmes à ce projet. Ceci s'explique par le fait que les relations de genre affectent à la fois les hommes et les femmes, ou plutôt les personnes de tous genres, étant donné que les êtres humains vivent un éventail d'identités de genre au cours de leur vie.

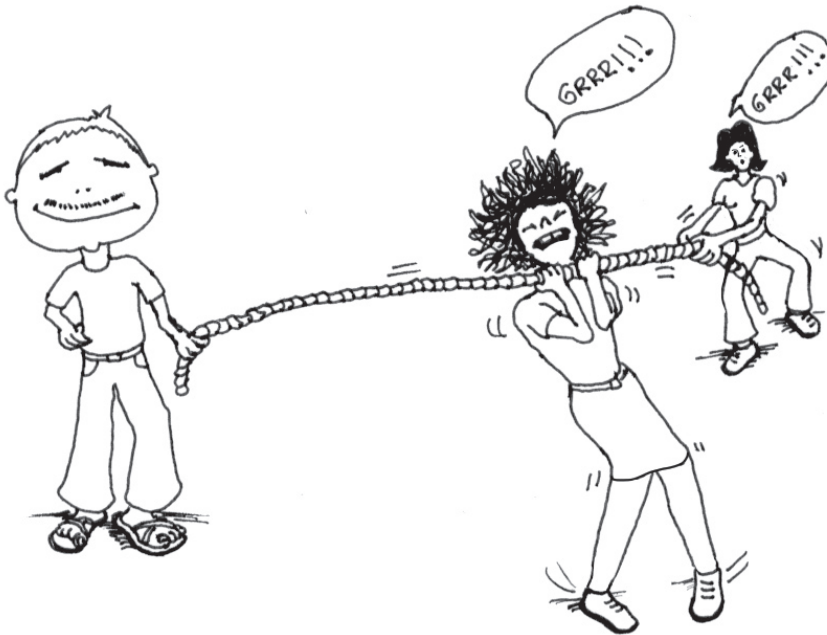
4. INFORMATION GÉNÉRALE

SUR L'ANALYSE BASÉE SUR LE GENRE

LE GENRE ET LES RELATIONS DE POUVOIR

Pour comprendre l'analyse basée sur le genre, on doit d'abord comprendre que dans toutes nos relations, la notion de pouvoir est présente. Qui plus est, celle-ci n'est pas partagée également entre les différentes personnes impliquées dans ces relations. Plusieurs facteurs déterminent qui a du pouvoir dans certains types de relations, mais il est évident que, généralement, les femmes ont moins de pouvoir que les hommes. L'analyse basée sur le genre entreprend donc « d'examiner les relations entre femmes et hommes et les inégalités et différences de pouvoir entre eux de manière systématique » (Leach, 2003).

Nos relations n'ont toutefois pas à demeurer inégales. Nous héritons de modèles de relations humaines de nos parents et de nos ancêtres. Mais nous créons aussi quotidiennement des relations et influençons celles des générations futures. L'analyse basée sur le genre est donc non seulement une façon de comprendre les inégalités actuelles mais aussi de travailler à rendre ces relations « plus égales ».



L'ANALYSE BASÉE SUR LE GENRE (OU L'ANALYSE COMPARATIVE ENTRE LES SEXES)

comprend une variété de méthodes visant à éclairer les relations entre les hommes et les femmes, leur accès aux ressources, leurs activités et les difficultés qu'ils éprouvent les uns à l'égard des autres. Les données fournies par l'analyse comparative entre les sexes soulignent l'importance de la problématique homme-femme et de ses relations avec divers facteurs, notamment la race, l'ethnie, la culture, la classe sociale, l'âge ou l'incapacité, pour comprendre les différences entre les sexes dans les modes d'engagement, les comportements et les activités au sein des structures économiques, sociales et juridiques.

AGENCE CANADIENNE DE
DÉVELOPPEMENT INTERNATIONAL



Nous devons TOUS avoir le désir d'éliminer les barrières liées au genre de la génération présente de femmes et de celle de toutes les femmes qui suivront.

PARTICIPANT À L'UNE DE NOS RENCONTRES LOCALES



4. INFORMATION GÉNÉRALE

SUR L'ANALYSE BASÉE SUR LE GENRE

RÔLES GENRÉS

Les relations inégales entre hommes et femmes sont reproduites de génération en génération entre autres à travers les rôles de genre et d'identité. Les rôles genrés sont constitués des attentes face aux comportements des femmes et des hommes et à leurs responsabilités respectives.

Certaines de ces attentes reflètent des différences provenant de la nature. Par exemple :

- les femmes ont le choix de donner naissance et d'allaiter leurs enfants, mais les hommes n'ont pas cette possibilité.

SEXE VS GENRE

Le 'sexe' réfère aux différents attributs physiques des mâles et des femelles qui les rendent uniques à certains égards. Les différences sexuelles sont généralement associées avec les rôles dans la reproduction. Les caractéristiques du sexe ne changent pas à travers le temps, le lieu et les sociétés.

Le 'genre' réfère aux modèles de socialisation et aux rôles que les hommes et les femmes sont entraînés à adopter à l'extérieur de la sphère de reproduction. Ceux-ci changent constamment.

Les coutumes religieuses, les pratiques culturelles, les occupations des hommes et des femmes varient donc au fil du temps, d'un pays à l'autre et même d'un endroit à l'autre. Cet aspect changeant de la vie des mâles et des femelles, défini par des standards de comportements « masculins » et « féminins », est désigné par la notion de « genre »

(SOURCE : BHARDWAJ, GEETHA N. MAINSTREAMING GENDER AND ICTs FOR DEVELOPMENT. 2005).

[Certains utilisateurs préfèrent les termes « sexe biologique » et « sexe social » pour faire la distinction entre « sexe » et « genre » (voir par ex. Santé Canada)]

Toutefois, la plupart des différences ne sont pas déterminées par la nature. Elles sont créées par les humains (même si nous y sommes tellement habitués qu'elles nous semblent « naturelles »). Par exemple :

- les hommes ont plus tendance à travailler comme ingénieurs et comptables, tandis que les femmes ont plus tendance à travailler comme infirmières et professeurs d'école primaire.
- les hommes ne devraient pas pleurer ou montrer leurs émotions.
- les femmes devraient avoir la responsabilité principale du travail domestique.

Les attentes que nous avons des hommes et des femmes varient beaucoup d'un contexte à l'autre, par exemple :

- dans certaines cultures, on s'attend à ce que les femmes achètent la nourriture pour la famille, alors que dans d'autres cultures, c'est la tâche des hommes.
- dans certaines sociétés, on s'attend à ce que les hommes s'occupent des finances familiales alors que dans d'autres sociétés, ce sont les femmes qui en sont habituellement responsables.



4. INFORMATION GÉNÉRALE

SUR L'ANALYSE BASÉE SUR LE GENRE

IDENTITÉ DE GENRE

En grandissant, nous apprenons non seulement à connaître les rôles imposés par la société aux hommes et aux femmes, mais également à s'attendre à ce que les gens soient divisés entre les femmes et les hommes. Finalement, nous apprenons que chaque côté devrait se sentir et se comporter selon cette appartenance à l'un des deux genres. En général, en Occident, ainsi que dans plusieurs autres régions du monde, il y a une clairement une ligne séparatrice entre hommes et femmes et les gens appartiennent soit à un côté soit à l'autre. Les hommes et les

garçons doivent agir de façon masculine. Les garçons sont fortement découragés de porter du maquillage et des robes, et de jouer avec des poupées, parce que ces comportements sont considérés féminins. Plusieurs personnes se sentent mal à l'aise lorsqu'ils voient des hommes porter des vêtements de femmes, même s'ils ne peuvent identifier les causes de leur malaise. De la même façon, les femmes et les filles doivent se comporter de façon féminine. Les filles portent des robes et sont parfois découragées de jouer dehors à des jeux « durs ».



Identité de genre : le sens de l'identité de genre d'un individu, d'« être » masculin ou féminin, les deux ou aucun des deux.

(SOURCE : DARKE AND COPE, 1999)



À ce point-ci, nous pouvons nous demander :

- Est-ce que les expériences et sentiments de tous les individus peuvent être classifiés dans de rigides catégories telles « femme » et « homme »?
- Est-ce que certaines personnes en particulier ont des éléments à la fois féminins et masculins en eux?
- Avons-nous tous des éléments à la fois féminins et masculins en nous?
- Est-ce qu'il serait mieux de considérer le genre d'une manière continue plutôt que binaire (c'est-à-dire « tout l'un » ou « tout l'autre »)?

EST-CE QUE LE GENRE EST UNE CONTINUITÉ?



OU EST-CE QUE LE GENRE EST UN SYSTÈME BINAIRE?

Mâle/
Masculin/
Homme

Femelle/
Féminine/
Femme

4. INFORMATION GÉNÉRALE

SUR L'ANALYSE BASÉE SUR LE GENRE

VARIATIONS DANS L'IDENTIFICATION/L'EXPRESSION DE SOI

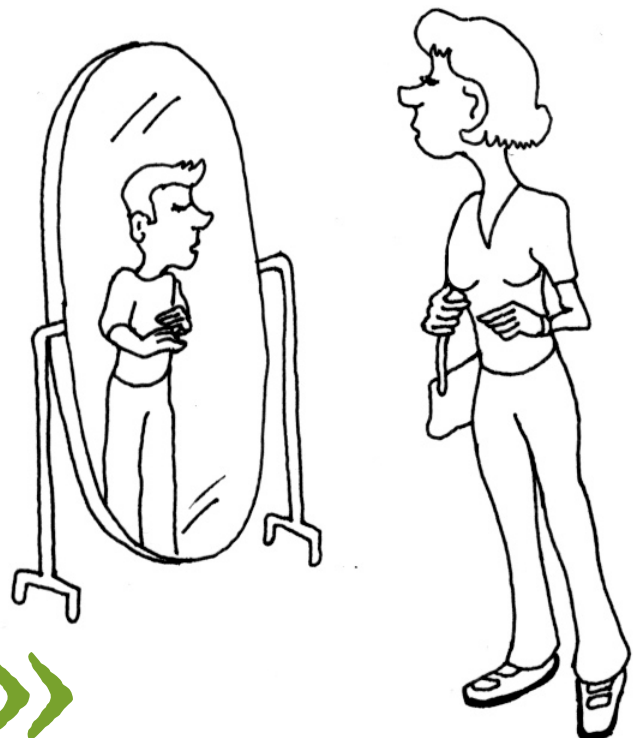
Dans les faits, l'identification ou l'expression de soi ne correspond pas toujours à la classification binaire – tout l'un ou tout l'autre - des sexes mâles et femelles. Par exemple :

a) un enfant peut être né avec un pénis, des testicules, etc., assigné « mâle » à la naissance, mais découvrir en grandissant un sens intime de soi comme femme. Ce processus d'identification comme femme peut mener au désir de vivre sa vie comme femme, incluant une série d'interventions sur son corps (traitement hormonal, chirurgie) pour affirmer son identité de genre (les personnes qui passent d'un sexe à l'autre sont souvent connues comme « transsexuels »).

b) Une personne peut être confortable avec son corps et ses organes génitaux ou reproducteurs, mais tout de même ne pas se sentir exclusivement « homme » ou « femme » dans le sens dominant de ces termes (ces personnes peuvent être décrites comme « transgenres »).

Ces expériences remettent en question les attentes de la société voulant que nous soyons soit mâle ou femelle, soit homme ou femme. De plus, biologiquement, tout le monde n'appartient pas strictement à un sexe ou à l'autre, comme c'est le cas des personnes « intersexuées ».

« Intersexué » est un terme utilisé pour décrire les personnes qui ont à la fois des aspects femelle et mâle dans leur corps, ainsi que les personnes qui commencent leur vie en apparence comme femelle mais qui ensuite « deviennent » physiquement mâle à adolescence. L'anthropologue Clifford Geertz (1983) a démontré que nos réactions au genre sont construites culturellement. Il examine les façons dont différentes cultures perçoivent les personnes qui ne sont pas clairement mâle ou femelle. Certaines cultures voient les personnes intersexuées comme ayant des attributs spéciaux et positifs parce qu'elles combinent des éléments à la fois mâle et femelle dans un même corps. La réaction nord-américaine dominante a été d'essayer de forcer les personnes intersexuées à devenir un sexe ou un autre. En fait, plusieurs personnes intersexuées qui ne « passent » pas comme hommes ou femmes « normaux », « soit cherchent ou sont forcées à subir une chirurgie pour « corriger », en apparence à tout le moins, cet état et pour devenir des mâles et femelles légitimes » (GEERTZ, 1983).



« Les organismes au service des personnes réfugiées et immigrantes et les institutions liées ont besoin de plus d'éducation en ce qui concerne les questions transsexuelles et transgenres. Les perceptions doivent changer afin de comprendre l'identité sexuelle. Il faut remédier à ces lacunes et bâtir une atmosphère de compréhension et d'acceptation au sein de différentes communautés.

PARTICIPANT À UNE DES RENCONTRES LOCALES DU PROJET



4. INFORMATION GÉNÉRALE

SUR L'ANALYSE BASÉE SUR LE GENRE

LE GENRE N'EST PAS SEULEMENT UNE QUESTION DE FEMMES

« Genre » n'équivaut pas à « femme ». Les rôles genrés ne sont pas simplement constitués des attentes envers les femmes : elles incluent aussi celles envers les hommes. Ces attentes peuvent être pénibles à la fois pour les hommes et pour les femmes. Les relations de genre incluent aussi les relations entre les hommes et les femmes : afin de changer ces relations, les hommes et les femmes doivent tous deux participer. Puisque les hommes ont généralement plus de pouvoir que les femmes, le fait de redresser les inégalités de pouvoir va affecter les hommes autant que les femmes, ce qui explique pourquoi ils devraient aussi s'impliquer.



La présomption commune à savoir que les hommes sont les oppresseurs et les femmes les victimes est une simplification de la réalité, et n'aide pas à répondre aux besoins liés au genre soit des mâles ou des femelles.... Nous devrions voir le genre non pas comme un problème de femmes, unilatéralement, mais en terme de relations de pouvoir et de situations d'impuissance à travers lesquelles les hommes et les femmes peuvent se sentir vulnérables et perdre toute confiance en eux. Nous devons trouver une manière constructive de travailler avec les hommes pour transformer le pouvoir et les relations de genre sans marginaliser les femmes.

LEACH (2003 :10)

RÉFÉRENCES

Agence canadienne de développement international, www.acdi-cida.gc.ca (page Égalité entre les sexes)

Bhardwaj, Geetha N. Mainstreaming gender and ICTs for development. 2005. <http://www.digitalopportunity.org/article/view/117423/>

Geertz, Clifford. "Common Sense as a Cultural System" in *Local knowledge : Further essays in interpretive anthropology*. New York : Basic Books, 1983, pp. 73-93. Voir aussi section II, http://www.iwp.uni-linz.ac.at/lxe/sektktf/GG/GeertzTexts/Common_Sense.htm

Leach, Fiona. *Practising Gender Analysis in Education*. Oxfam Publication. 2003.

Santé Canada, Initiative d'analyse comparative entre les sexes, http://www.hc-sc.gc.ca/hl-vs/women-femmes/gender-sexe/gender-sexes_f.html

5. SCÉNARIOS PRÉSENTANT DES SITUATIONS D'IMMIGRANTS ET DE RÉFUGIÉS

POUR RÉFLEXION INDIVIDUELLE OU COLLECTIVE

CONSIDÉREZ LES SCÉNARIOS SUIVANTS ET LEURS QUESTIONS CORRESPONDANTES, INDIVIDUELLEMENT OU PAR PETITS GROUPES. COMMENT POUVEZ-VOUS APPLIQUER L'APPROCHE BASÉE SUR LE GENRE À CES SCÉNARIOS?

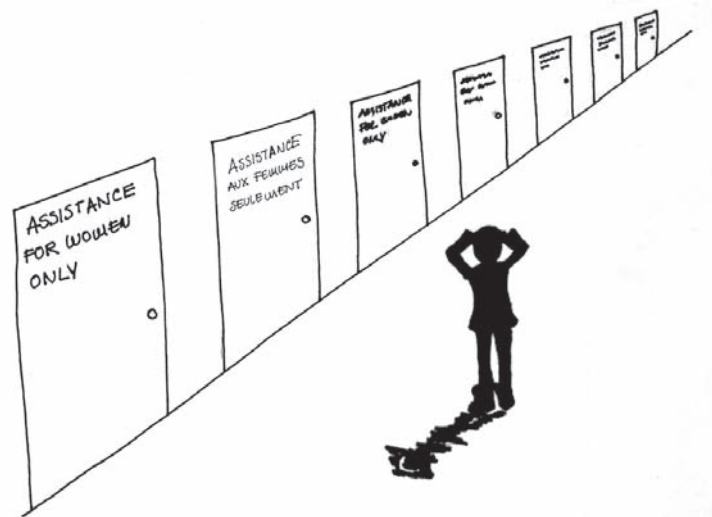
1

Le conseil d'administration d'un organisme au service des immigrants et des réfugiés rencontre le personnel et la direction pour revoir la politique d'admission de l'organisation. À cause d'une importante subvention

gouvernementale de soutien aux femmes en phase pré/postnatale ayant de faibles revenus, la clientèle de l'organisme a changé au cours des dernières années et est maintenant composée principalement de jeunes mères immigrantes et de leurs enfants.

Selon certains, ce changement n'est pas approprié parce qu'il désavantage les pères et les hommes célibataires et limite les services d'établissement à une période d'un peu moins de 9 mois. En conséquence, il y a une rotation de clientèle élevée et peu de relations à long terme s'établissent entre l'organisme et les communautés immigrantes. D'autres insistent à savoir que les hommes « ne peuvent pas » être désavantagés dans une société patriarcale et avancent que la subvention pré/postnatale a fait évoluer l'agence dans une direction positive pour servir les familles immigrantes.

Un membre du conseil qui a immigré au Canada avec sa famille il y a plusieurs années ne sait pas quelle position adopter. Il a apprécié l'aide que sa femme a reçu lorsque deux de ses enfants sont nés dans des hôpitaux canadiens. Mais il se rappelle aussi combien il a été difficile pour lui de trouver des services pour hommes lorsqu'il a immigré, au tout début.



QUESTIONS :

1. Qu'est-ce qui constituerait un résultat équitable, au niveau des genres, du conflit présenté dans ce scénario?
2. Imaginez que vous êtes la directrice générale de cette organisation. Que pourriez-vous faire pour assurer que votre organisation réponde aux besoins de tous les membres d'une famille de façon appropriée?
3. D'un point de vue personnel, quels préjugés, sympathies et inconforts ressentez-vous dans ce type de scénario?

5. SCÉNARIOS PRÉSENTANT DES SITUATIONS D'IMMIGRANTS ET DE RÉFUGIÉS

POUR RÉFLEXION INDIVIDUELLE OU COLLECTIVE

CONSIDÉREZ LES SCÉNARIOS SUIVANTS ET LEURS QUESTIONS CORRESPONDANTES, INDIVIDUELLEMENT OU PAR PETITS GROUPES. COMMENT POUVEZ-VOUS APPLIQUER L'APPROCHE BASÉE SUR LE GENRE À CES SCÉNARIOS?



2

Une femme et son fils de 16 ans ont été acceptés comme nouveaux clients d'un organisme pour immigrants et réfugiés dans leur quartier. Lors de leur premier rendez-vous, l'intervenant leur demande quels services ils recherchent.

La mère explique que son fils et elle se sont enfuis d'une situation de violence familiale et sont venus seuls au Canada. Elle demande ensuite à son fils de l'attendre à la réception. Lorsqu'elle est seule avec l'intervenant, la femme lui dit que son fils est gai, qu'elle est inquiète à propos de sa sécurité et de son avenir, et que c'est la vraie raison pour laquelle ils ont quitté leur pays d'origine.

L'intervenant n'a jamais travaillé avec un client gai auparavant. Il n'est pas très à l'aise avec ça et il ne sait pas à quel genre de service il devrait la référer.

QUESTIONS :

1. Comment pensez-vous que le genre puisse affecter ce scénario? Y aurait-il des différences s'il s'agissait d'un père avec sa fille? Ou d'une mère ou d'une fille?
2. Imaginez que vous êtes l'intervenant rencontrant ces clients. Qu'est-ce que vous feriez et pourquoi?
3. Imaginez que vous êtes une intervenante dont le collègue, que vous soupçonnez d'être mal à l'aise avec les gais et lesbiennes, vient demander conseil immédiatement après avoir reçu cette mère et son fils comme clients – qu'est-ce que vous feriez et pourquoi?
4. Imaginez que vous êtes le directeur général d'une organisation au service des immigrants et des réfugiés. Qu'est-ce que vous pourriez faire pour vous assurer que la mère et le fils reçoivent les meilleurs services possibles de votre organisation? Et si vous étiez membre du conseil d'administration d'une telle organisation, que feriez-vous?
5. D'un point de vue personnel, quels préjugés, sympathies et inconforts ressentez-vous dans ce type de scénario?

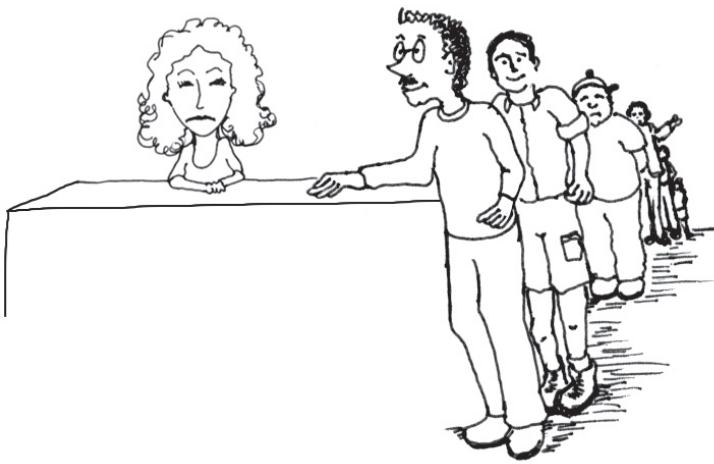
5. SCÉNARIOS PRÉSENTANT DES SITUATIONS D'IMMIGRANTS ET DE RÉFUGIÉS

POUR RÉFLEXION INDIVIDUELLE OU COLLECTIVE

CONSIDÉREZ LES SCÉNARIOS SUIVANTS ET LEURS QUESTIONS CORRESPONDANTES, INDIVIDUELLEMENT OU PAR PETITS GROUPES. COMMENT POUVEZ-VOUS APPLIQUER L'APPROCHE BASÉE SUR LE GENRE À CES SCÉNARIOS?

3

À travers le programme gouvernemental de parrainage des réfugiés, une communauté de jeunes hommes célibataires s'établit dans la ville de St-Julien. Ils y trouvent des logements à prix raisonnable, des cours de français et un organisme communautaire aux services des immigrants et des réfugiés qui offre des services dans leur langue maternelle. Plusieurs d'entre eux trouvent aussi des emplois à temps partiel dans le domaine de la construction.



Lors d'une réunion du personnel de l'agence, l'un des directeurs rapporte une augmentation du harcèlement sexuel envers le personnel féminin de l'organisme. Les jeunes hommes célibataires de la communauté nouvellement établis demandent au personnel féminin de sortir avec eux le soir. Un des membres du personnel dit qu'il est un homme célibataire de cette communauté et que lorsqu'il est venu au Canada, il pensait être établi dans la même région que tous les ressortissants de son pays, pas juste des jeunes hommes célibataires. Il dit : « Mes amis et moi nous demandions tous : où est-ce qu'ils ont établi toutes les jeunes femmes célibataires de notre pays? »

QUESTIONS :

1. Comment pensez-vous que le genre affecte ce scénario? Y aurait-il des différences s'il s'agissait exclusivement de personnel masculin marié? Ou si les nouvelles arrivantes réfugiées étaient des femmes?
2. Comment cette situation affecterait-elle des hommes gais nouvellement établis par rapport aux hommes hétérosexuels?
3. Imaginez que vous êtes l'intervenante à qui un client demande constamment de sortir. Comment ce que votre collègue vient de dire affecterait votre réaction et pourquoi?
4. Imaginez que vous êtes une intervenante lesbienne, et dans le placard (qui ne révèle pas ouvertement son orientation sexuelle)? Est-ce que ce scénario vous affecterait différemment qu'une femme hétérosexuelle du personnel? Si oui, comment?
5. Imaginez que vous êtes la directrice générale de cette organisme. Qu'est-ce que vous pourriez faire pour vous assurer que les hommes célibataires reçoivent le meilleur service possible de votre organisation et que le personnel soit protégé contre le harcèlement? Que feriez-vous si vous étiez un membre du conseil d'administration de cet organisme?
6. D'un point de vue personnel, quels préjugés, sympathies et inconforts ressentez-vous dans ce type de scénario?

5. SCÉNARIOS PRÉSENTANT DES SITUATIONS D'IMMIGRANTS ET DE RÉFUGIÉS

POUR RÉFLEXION INDIVIDUELLE OU COLLECTIVE

CONSIDÉREZ LES SCÉNARIOS SUIVANTS ET LEURS QUESTIONS CORRESPONDANTES, INDIVIDUELLEMENT OU PAR PETITS GROUPES. COMMENT POUVEZ-VOUS APPLIQUER L'APPROCHE BASÉE SUR LE GENRE À CES SCÉNARIOS?

4

Une professeure de droit aveugle a immigré au Canada avec son mari et leur enfant. Elle avait un emploi stable à l'université de son pays d'origine, mais elle a accepté de quitter parce que son mari a trouvé un emploi dans le domaine minier au Canada. Ils ont déménagé dans une communauté où l'accès au transport public est limité et où il y a peu de possibilités d'emploi pour elle. À cause de son incapacité, sa famille avait eu des difficultés à arranger un mariage pour elle. Elle ressent peu de réconfort en compagnie de son mari. Elle se sent vraiment isolée. Sa seule vie sociale, elle la retrouve à la mosquée, où les interactions sont limitées par les barrières linguistiques.



DÉVELOPPER VOS PROPRES SCÉNARIOS :
EN VOUS BASANT SUR VOS EXPÉRIENCES DANS LE SECTEUR DES SERVICES AUX IMMIGRANTS ET RÉFUGIÉS, QUELS SCÉNARIOS POURRIEZ-VOUS ANALYSER AFIN D'IDENTIFIER LA PRÉSENCE OU L'ABSENCE D'ÉQUITÉ AU NIVEAU DES GENRES? ÉCRIVEZ VOS PROPRES SCÉNARIOS ET SÉRIES DE QUESTIONS CORRESPONDANTES.

QUESTIONS :

1. Comment pensez-vous que le genre affecte ce scénario? Est-ce que le scénario serait différent si le professeur de droit était un homme?
2. Considérez comment ce scénario est particulier à cause des intersections entre la langue, le handicap? Et la religion avec le genre. Il y a aussi d'autres points d'intersection, considérez-les tous.
3. Imaginez que vous êtes une intervenante et que vous rencontrez cette femme à deux reprises. Elle vous a été référée par la mosquée. Comment pourriez-vous vous assurer qu'elle reçoive le meilleur service possible de votre organisation?
4. Imaginez que vous êtes le directeur général d'une organisation au service des immigrants et des réfugiés. Qu'est-ce que vous pourriez faire pour vous assurer que cette femme reçoive le meilleur service possible de votre organisation? Ou si vous étiez un membre du conseil d'administration de cette organisation?
5. D'un point de vue personnel, quels préjugés, sympathies et inconforts ressentez-vous dans ce type de scénario?

6. INTERSECTIONS À CONSIDÉRER

EN APPLIQUANT UNE ANALYSE BASÉE SUR LE GENRE

INTERSECTIONS AVEC LE GENRE

Les rôles genrés et l'identité diffèrent de société en société, de même qu'en fonction d'autres aspects de l'identité d'une personne. La manière d'imaginer notre genre – et les attentes des autres en fonction de notre genre – varie selon que nous soyons jeune ou vieux, gai ou hétéro, riche ou pauvre, selon notre ethnicité, notre race, etc. Nous devons donc analyser comment le genre croise d'autres aspects de l'identité d'une personne.



PAR EXEMPLE :

Une femme agée peut trouver qu'en général, la société la respecte peu à cause de son âge et de son genre, mais qu'au sein de sa famille, son statut s'est élevé récemment à cause qu'elle s'occupe de ses petits enfants. Elle est devenue une source d'information précieuse à propos de l'histoire familiale et de connaissances sur une panoplie de sujets, tels que comment élever des enfants, comment veiller à la santé et au bien-être de la famille en général. Au même moment, son mari retraité sent qu'il a perdu le statut qu'il avait lorsqu'il travaillait et qu'au sein de la famille, il n'a

plus de rôle précis. Il se sent donc négligé et pense qu'il est un fardeau pour sa famille.

En grandissant, **un garçon** peut percevoir plusieurs signes indiquant qu'il est plus valorisé que ses sœurs à cause de son genre. Par contre, à l'adolescence, lorsque les gens se demandent s'il est gai, il pourrait se rendre compte que plusieurs personnes le brutaliseraient et le rejetteraient s'il révélait son orientation sexuelle. Par contre, sa sœur pourrait être ouvertement lesbienne sans pour autant faire face à de telles conséquences.

Une femme noire professionnelle était habituée à être très bien respectée dans son pays d'origine à cause de son statut socio-économique. Par contre, au Canada elle pourrait avoir à faire face à des gens qui présument qu'en tant que femme noire, elle n'a sans doute ni éducation ni compétences particulières. En même temps, son fils pourrait avoir de la difficulté à trouver de l'emploi à cause des stéréotypes envers les jeunes hommes noirs voulant qu'ils soient membres des gangs de rue et impliqués dans des crimes violents.

6. INTERSECTIONS À CONSIDÉRER

EN APPLIQUANT UNE ANALYSE BASÉE SUR LE GENRE

INTERSECTIONS AVEC LE GENRE

L'intersectionnalité est une théorie féministe, une méthodologie de recherche, et un tremplin pour le plan d'action de la justice sociale. Elle part de la prémisse que les gens vivent des couches d'identités multiples dérivées de relations sociales, de l'histoire et du fonctionnement de structures de pouvoir. Les gens sont membres de plus d'une communauté à la fois, et peuvent simultanément vivre l'oppression et le privilège (par exemple une femme peut être un médecin respecté mais souffrir de violence domestique chez elle).

L'analyse intersectionnelle révèle plusieurs identités et expose différents types de discrimination et de désavantage qui résultent de la combinaison d'identités. Elle tente de comprendre la manière dont le racisme, le patriarcat, l'oppression basée sur la classe sociale, et les autres systèmes de discrimination créent des inégalités qui influencent les positions relatives des femmes. Elle tient compte du contexte historique, social et politique et reconnaît aussi les expériences individuelles uniques résultant de cette rencontre de différents types d'identité.

Par exemple, l'expérience d'une femme noire dans une ville pluriethnique est qualitativement différente de celle d'une femme blanche et autochtone dans le même lieu. De façon similaire, l'expérience d'être lesbienne, âgée, pauvre, de vivre avec une incapacité, d'être située dans une région nordique, et/ou d'être affectée par toute autre réalité, créent des identités uniques et distinctes.

(SOURCE : WOMEN'S RIGHTS AND ECONOMIC CHANGE, 2004)

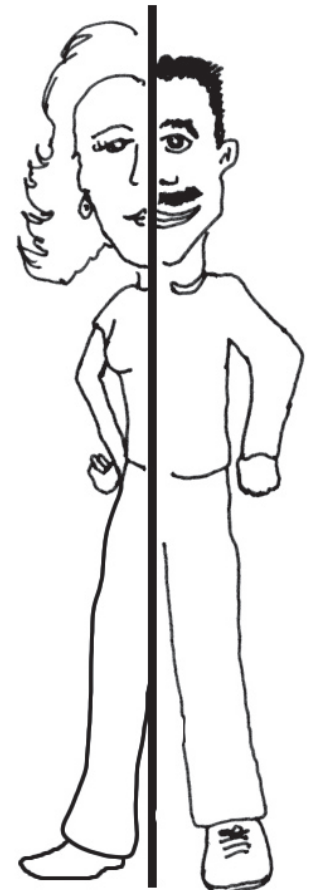
ORIENTATION SEXUELLE ET IDENTITÉ DE GENRE

L'orientation sexuelle réfère à nos attirances sexuelles, ce qui est différent de notre identité de genre, qui réfère à la façon dont nous nous identifions. Un homme n'est pas moins un homme parce qu'il est attiré par d'autres hommes. Nous ne devrions pas non plus présumer qu'une femme doit être mal à l'aise avec son identité de genre parce qu'elle a une relation sexuelle avec une autre femme.

Ces deux concepts s'entrecroisent en pratique parce que dans plusieurs sociétés, les attentes formées par rapport aux genres incluent aussi une forte présomption d'hétérosexualité. Plusieurs d'entre nous ont été élevés de façon à penser qu'un « vrai » homme doit être attiré sexuellement par des femmes et doit avoir des enfants. De la même façon, il est commun de s'attendre à ce que les femmes deviennent des épouses et mères. Ceci peut nous amener à sentir qu'il y a quelque chose qui « cloche » avec les gais et lesbiennes comme hommes et femmes. Pourtant, ce qui « cloche », ce sont en fait les attentes trop étroites par rapport à la définition d'une femme ou d'un homme : les façons d'être une femme ou un homme sont illimitées.

L'ORIENTATION SEXUELLE réfère à nos attirances émotionnelles et sexuelles, à nos comportements sexuels, et à notre identification à une communauté. Nous pouvons par exemple nous identifier comme lesbienne, gai, bisexuel, ou hétérosexuel (Human Rights Office, Queen's University). L'orientation sexuelle réfère alors à un choix de partenaire sexuel et est distinct de l'identité de genre.

(COMMISSION ONTARIENNE DES DROITS DE LA PERSONNE, 1999)



6. APPLIQUER UNE ANALYSE BASÉE SUR LE GENRE

EN CONSIDÉRANT LES INTERSECTIONS

QUELQUES QUESTIONS À CONSIDÉRER

Les questions suivantes visent à guider ceux qui, dans le secteur de l'établissement, appliquent l'analyse basée sur le genre aux situations suivantes :

- Cas individuels
- Projets spécifiques d'établissement
- Programme global des organisations offrant des services d'établissement
- Politiques relatives à l'établissement

Ces questions sont utilisées comme point de départ d'une réflexion et elles devraient être considérées conjointement avec les catégories ci-dessous et d'autres catégories pertinentes.

- Analyser la situation
 - Qui a le pouvoir?
 - Qui a accès aux ressources et services?
 - Qui prend les décisions?
 - Comment la distribution du pouvoir affecte les relations entre individus?
- Revoir nos connaissances et nos préjugés
 - Quelles présuppositions faisons-nous sur la réalité des gens et sur leurs besoins?
 - Que devons-nous savoir de plus pour comprendre les rôles et les relations?
- Analyser notre intervention
 - Qui bénéficie de notre intervention?
 - Aux besoins de qui ne répondons-nous pas?
 - Qui est exclu?
 - Est-ce que notre intervention mène à plus/moins/au même niveau d'équité? À court terme? À long terme?
 - Y a-t-il des occasions de transformer des relations inégales?
- Évaluer notre intervention
 - Comment allons-nous obtenir plus d'information à propos de la situation et de l'impact de notre intervention?
 - Comment allons-nous utiliser l'information additionnelle pour adapter notre intervention si cela s'avère nécessaire?

Tout au long de l'analyse, il est important de porter attention à l'impact de l'expérience de migration. Pour les réfugiés et les immigrants, la migration peut mener à plusieurs changements significatifs dans les rôles de genre, dans la façon dont ils sont racisés [c'est à dire la façon dont la société leur attribue une identité raciale], dans leur genre et leur identité sexuelle, dans leur classe, dans le statut qui leur est accordé selon leur âge, et de plusieurs autres façons. Il est donc important de se poser des questions non seulement sur les identités de réfugiés et d'immigrants aujourd'hui, mais aussi sur la façon dont celles-ci ont changé, et sur le stress que ces changements peuvent causer.



QUELQUES COMMENTAIRES DE PARTICIPANTS AUX RENCONTRES LOCALES DU PROJET :

« C'est vraiment génial d'avoir ce type d'analyse parce qu'elle peut s'appliquer au-delà du genre à toute forme d'oppression. »

« Les petites communautés font la différence donc il est important de les reconnaître. »

« Les participants de groupes de parrainage privé ont senti qu'il était important de ne rien prendre pour acquis lorsqu'on travaille avec une famille de réfugiés. On doit se rappeler que chaque famille est unique et qu'il est important de demander aux gens quels sont leurs buts afin de répondre à leurs besoins de la meilleure façon possible. »



6. APPLIQUER UNE ANALYSE BASÉE SUR LE GENRE

EN CONSIDÉRANT LES INTERSECTIONS

DOMAINES À CONSIDÉRER

<p>GENRE CONSIDÉRER LES DEUX – OU TOUS LES – GENRES, LES RÔLES DE GENRE ET LES RELATIONS ENTRE LES PERSONNES DE GENRES DIFFÉRENTS.</p>	<p>PAR EXEMPLE : Est-ce que femmes et hommes, filles et garçons ont accès aux services? Est-ce que hommes et femmes participent tous les deux aux décisions? Comment les rôles de genre et les relations entre hommes et femmes ont-ils changé suite à la migration?</p>
<p>IDENTITÉ DE GENRE CONSIDÉRER LE SENS QU'ONT LES GENS DE LEUR PROPRE IDENTITÉ DE GENRE, ET LES BARRIÈRES ET LA VIOLENCE FAITE AUX PERSONNES DONT L'IDENTITÉ DE GENRE NE CORRESPOND PAS À LA DISTINCTION CONVENTIONNELLE HOMME/FEMME.</p>	<p>PAR EXEMPLE : Est-ce qu'une femme réfugiée qui se questionne sur son identité de genre se sent confortable d'en discuter avec nous? De quel support particulier les immigrants transsexuels et transgenre ont-ils besoin?</p>
<p>ÂGE CONSIDÉRER LES GENS DE TOUS LES GROUPES D'ÂGE, LES RÔLES QUI LEUR SONT ASSIGNÉS, ET LEURS RELATIONS LES UNS ENVERS LES AUTRES.</p>	<p>PAR EXEMPLE : Les hommes et les femmes âgés ont-ils accès aux services? Quel est l'impact de l'absence d'une génération plus vieille dans certaines familles et communautés ici au Canada? Quels sont les besoins particuliers des filles et des garçons qui sont séparés de leur famille? Qu'arrive-t-il lorsqu'un frère ou une soeur doit prendre le rôle de parent pour des frères et sœurs plus jeunes?</p>
<p>RACE CONSIDÉRER L'EXPÉRIENCE DES GENS CONCERNANT LA RACE ET L'IMPACT DU RACISME.</p>	<p>PAR EXEMPLE : L'expérience du racisme est-elle différente pour les hommes et pour les femmes? Quel type de support est nécessaire pour les immigrants après leur arrivée au Canada lorsqu'ils découvrent qu'ils sont « noirs »? Y a-t-il des éléments de racisme dans nos propres services?</p>
<p>ORIENTATION SEXUELLE CONSIDÉRER LA DIVERSITÉ D'ORIENTATION SEXUELLE, LES BARRIÈRES ET LA VIOLENCE AUXQUELLES LES PERSONNES QUI NE SONT PAS HÉTÉROSEXUELLES FONT FACE.</p>	<p>PAR EXEMPLE : Est-ce que notre organisation affiche clairement aux gens qui entrent que les gais, lesbiennes et bisexuels sont bienvenus? Est-ce qu'une femme qui laisse son mari pourrait avoir besoin d'être mise en contact avec un groupe de mères lesbiennes? Comment est-ce que les services LGB devraient être adaptés pour reconnaître les besoins à la fois des hommes et des femmes? Avons-nous des opinions à savoir si les gens devraient « sortir du placard » ou garder leur sexualité pour eux-mêmes et imposons-nous notre opinion aux personnes que nous servons?</p>
<p>VIOLENCE CONSIDÉRER L'EXPÉRIENCES DES GENS DE VIOLENCES PASSÉES ET LES CRAINTES DE VIOLENCES FUTURES.</p>	<p>PAR EXEMPLE : Quel impact est-ce qu'une expérience de viol durant une fuite pour trouver refuge a sur la santé mentale et physique d'une femme? Comment peut-on reconnaître les signes d'une femme plus vieille qui souffre d'abus dans sa famille? Avons-nous considéré qu'un enfant immigrant qui ne réussit pas bien à l'école puisse être victime de violence raciale ou homophobe? Comment est-ce qu'on peut répondre à une femme victime de violence conjugale qui a peur que son mari soit déporté s'il est accusé? Est-ce qu'on assume que les hommes de certains groupes ethniques sont prédisposés à la violence familiale?</p>

6. APPLIQUER UNE ANALYSE BASÉE SUR LE GENRE

EN CONSIDÉRANT LES INTERSECTIONS

DOMAINES À CONSIDÉRER

<p>CAPACITÉ CONSIDÉRER LA DIVERSITÉ DES CAPACITÉS DES GENS (PHYSIQUES ET MENTALES), AINSI QUE LES BARRIÈRES ET LA VIOLENCE FAITES AUX PERSONNES VIVANT AVEC UNE INCAPACITÉ.</p>	<p>PAR EXEMPLE : Est-ce que nous savons si les services courants pour les personnes avec une incapacité répondent de façon appropriée aux besoins des immigrants? Quel stress particulier peut être vécu par une femme dont le mari a une incapacité? Comment pouvons-nous répondre aux besoins des réfugiés et des immigrants de culture sourde qui ne peuvent pas communiquer dans l'une des langues officielles du Canada (le français et l'anglais)? Est-ce que notre agence est capable de donner de l'information dans une forme alternative comme le Braille ou les gros caractères.</p>
<p>CLASSE/STATUT ÉCONOMIQUE CONSIDÉRER COMMENT LES GENS S'IDENTIFIENT SELON LA CLASSE ET COMMENT LA SOCIÉTÉ LES IDENTIFIE SELON LA CLASSE ET LA DIVERSITÉ DU STATUT ÉCONOMIQUE.</p>	<p>PAR EXEMPLE : Est-ce que nous savons/devrions savoir à quelles classes appartiennent les personnes qui reçoivent nos services, dans leur pays d'origine? Quels impacts distincts la mobilité sociale vers le bas a-t-elle sur les hommes et les femmes? De quelle façon les pauvres font-ils face à des barrières en cherchant à utiliser nos services?</p>
<p>RÔLES FAMILIAUX CONSIDÉRER LES RÔLES ET RESPONSABILITÉS DES PERSONNES DANS LEUR FAMILLE ET LES PRESSIONS DES ATTENTES FAMILIALES.</p>	<p>PAR EXEMPLE : Est-ce qu'on assume que les hommes n'ont pas besoin de services de garde d'enfants? À quelles attentes de la part de leur famille les adolescentes font-elles face? À quelles pressions sont susceptibles de faire face une communauté où la plupart des membres ont de la famille vivant dans un camp de réfugié?</p>
<p>FOI CONSIDÉRER LA RELIGION DES GENS, LES RESSOURCES QU'ILS PEUVENT TIRER DE LEUR FOI, LES PRÉJUGÉS AUXQUELS ILS FONT FACE, ET LES PRESSIONS AUXQUELLES ILS PEUVENT ÊTRE CONFRONTÉS S'ILS CHOISSENT DE NE PAS SUIVRE LEUR RELIGION DE NAISSANCE.</p>	<p>PAR EXEMPLE : Est-ce que les femmes qui portent le hijab sont susceptibles de se sentir bien dans notre organisation? Et la jeune femme qui choisit de renoncer à la religion de ses parents? Que devrions-nous savoir sur les formes de discrimination auxquelles les réfugiés et immigrants font face à cause de leur religion? Que faisons-nous à propos de cette discrimination?</p>

D'AUTRES CATÉGORIES

LES CATÉGORIES CI-HAUT NE REPRÉSENTE QU'UNE PARTIE DES CATÉGORIES À PRENDRE EN COMPTE. D'AUTRES CATÉGORIES PEUVENT ÊTRE : LE STATUT DE SANTÉ, LE STATUT D'IMMIGRATION, LE DEGRÉ DE CONFORT RELATIF À LA SEXUALITÉ/NIVEAU D'ÉDUCATION SUR LA SEXUALITÉ, LA LANGUE, L'EXPÉRIENCE DE PERSÉCUTION... LES BULLES SUR LA PAGE SUIVANTE ILLUSTRONT LA FAÇON DONT LES DIFFÉRENTES CATÉGORIES S'ENTRECROISENT ET LA NÉCESSITÉ DE LAISSER DES ESPACES OUVERTS POUR NOUS RAPPELER QUE LA LISTE N'EST PAS EXHAUSTIVE.

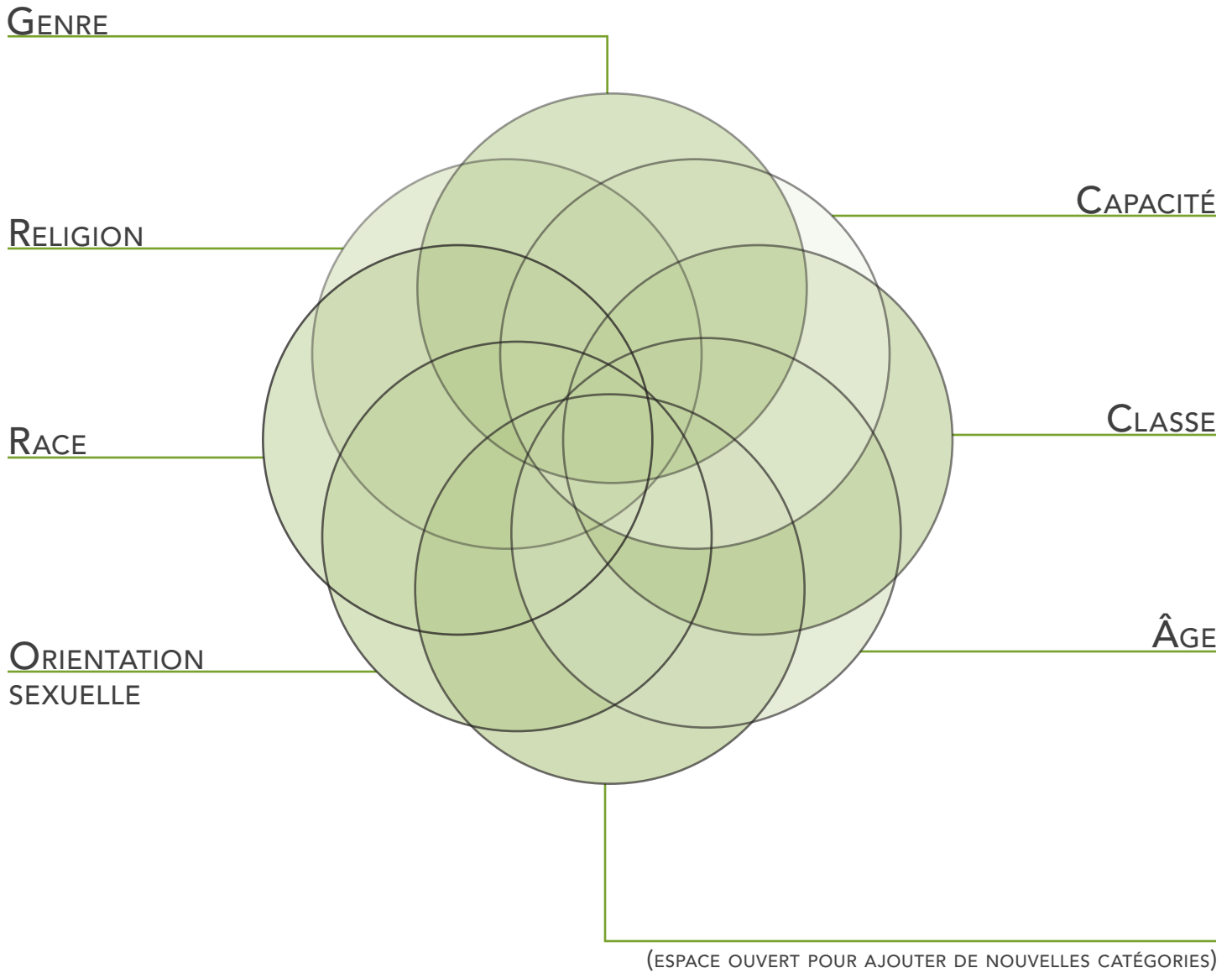
« Nous devons constamment mettre à jour nos connaissances et créer des projets et des études qui nous permettraient d'identifier les plus grands changements par rapport aux préjugés concernant les genres. »

PARTICIPANT À L'UNE DES RENCONTRES LOCALES DU PROJET

6. APPLIQUER UNE ANALYSE BASÉE SUR LE GENRE

EN CONSIDÉRANT LES INTERSECTIONS

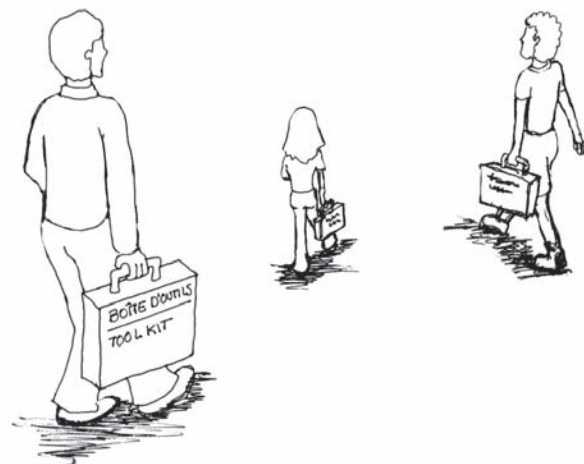
SCHÉMA DE DOMAINES À CONSIDÉRER



7. PISTES D'AVENIR : RECOMMANDATIONS CLÉS

RECOMMANDATIONS CLÉS AU CCR

- Prendre des mesures pour encourager une utilisation accrue de l'analyse basée sur le genre dans le secteur des services aux immigrants et aux réfugiés (incluant la communauté du parrainage privé), et assurer que ce secteur ait le soutien et les ressources nécessaires pour développer et mettre en application cette analyse.
- Examiner la résistance actuelle à l'application de l'analyse basée sur le genre dans le secteur des services aux immigrants et aux réfugiés.
- S'assurer que l'analyse basée sur le genre n'oculte pas la gravité et les conséquences du sexisme et de l'oppression contre les femmes.
- Initier un projet pilote où certains organismes au service des immigrants et des réfugiés mettent en pratique l'analyse basée sur le genre dans leur organisation.



RECOMMANDATIONS CLÉS AUX UNIVERSITAIRES/CHERCHEURS

- Faire de la recherche, en association avec les organismes au service des immigrants et des réfugiés, sur la façon dont le genre affecte le processus d'établissement et sur la façon dont le secteur des services aux immigrants et réfugiés peut répondre de la manière la plus efficace possible aux différents besoins selon le genre. (NB le rapport de recherche du projet contient des suggestions détaillées de domaines où de plus amples recherches s'avèrent utiles).

RECOMMANDATIONS CLÉS AUX ORGANISMES AU SERVICE DES IMMIGRANTS ET DES RÉFUGIÉS

- Fournir de la formation supplémentaire au personnel, à la direction, au conseil d'administration, et/ou aux clients.
- Adopter une « Norme de service » pour tous les clients.
- Explorer les services dont les personnes transsexuelles et transgenres ont besoin.
- Incorporer une évaluation de la pratique de l'approche basée sur le genre dans les bilans périodiques de la performance du personnel et de la direction.
- S'assurer que le code de conduite et les pratiques de l'organisme, ainsi que ses conventions collectives, contiennent des politiques inclusives sur la discrimination et le harcèlement, ainsi que des mécanismes efficaces pour assurer l'application et l'évaluation de ces politiques, et que ces politiques s'appliquent au personnel, aux clients, aux bénévoles et au conseil d'administration.
- Évaluer la représentation selon le genre à tous les niveaux décisionnels de l'organisme.
- Bâtir l'accessibilité pour les personnes vivant avec des incapacités.
- Réviser et mettre à jour le processus d'admission afin de refléter l'équité des genres et d'autres questions d'équité.
- Veillez à ce que le personnel développe des "domaines d'expertise" afin d'augmenter l'étendue de l'expertise de l'organisme dans sa façon de répondre aux divers besoins des clients.
- Développer des liens avec d'autres organisations afin de partager des ressources et d'augmenter la capacité de répondre aux divers besoins des clients.

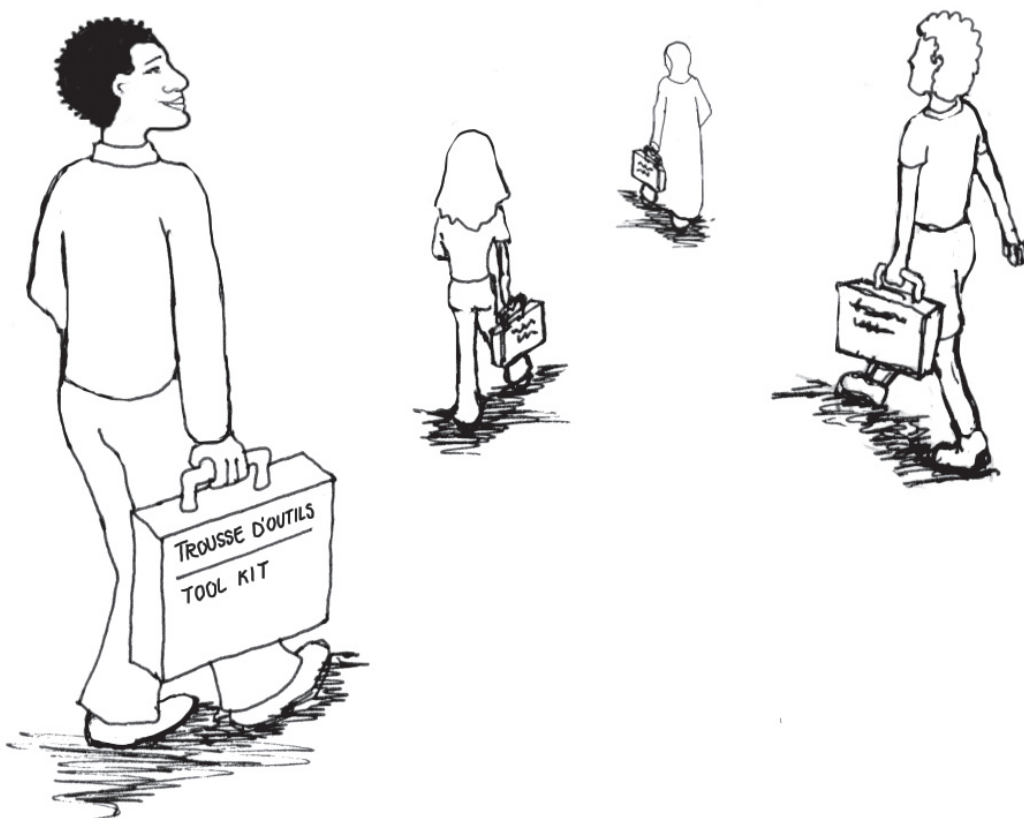
7. PISTES D'AVENIR : RECOMMANDATIONS CLÉS

RECOMMANDATIONS CLÉS AUX GOUVERNEMENTS/BAILLEURS DE FONDS

- Faire une analyse basée sur le genre des mécanismes de financement des services d'établissement, dans le but d'assurer que ces mécanismes fournissent des services équitables et permettent aux organismes au service des immigrants et des réfugiés de développer leur capacité d'instituer l'approche basée sur le genre dans leur travail.
- Soutenir les organismes au service des immigrants et des réfugiés dans le développement et la mise en œuvre d'une analyse de leur travail basée sur le genre.
- Faire une analyse des politiques gouvernementales reliées à l'établissement afin d'identifier les politiques qui ont des effets différents selon le genre (par exemple, la politique de fournir des chèques au « chef de la famille » des réfugiés réinstallés par le gouvernement) et apporter les modifications nécessaires aux politiques afin d'augmenter l'équité en matière de genre.
- Fournir de la formation supplémentaire aux agents d'immigration sur la mise en pratique d'une analyse basée sur le genre à l'établissement des nouveaux arrivants.

RECOMMANDATIONS CLÉS AU SECTEUR DES RESSOURCES HUMAINES ET AUX INSTITUTIONS PUBLIQUES

- Faire une analyse basée sur le genre des politiques, programmes et services dans le but de servir les immigrants et les réfugiés de façon équitable en matière de genre.
- Fournir les ressources nécessaires pour soutenir des services équitables en matière de genre qui répondent aux besoins des immigrants et des réfugiés.



8. ANNEXE A : GLOSSAIRE

LISTE ALPHABÉTIQUE

ANALYSE BASÉE SUR LE GENRE

Réfère à l'analyse qui examine la réalité des hommes et des femmes, leurs relations et la localisation du pouvoir. Ce type d'analyse examine aussi la relation entre le genre et d'autres aspects de l'identité d'une personne, tels que la race, l'origine ethnique, la culture, la classe, l'âge, le statut d'immigration et l'incapacité. Lors de l'analyse d'institutions, de politiques ou de services, l'analyse basée sur le genre identifie également qui en bénéficie, qui en est exclu, et comment différents types de personnes en sont affectés différemment.

BINAIRE

Terme utilisé en mathématique indiquant qu'il y a seulement deux valeurs possibles : zéro et un. Dans le contexte social, binaire veut dire qu'il y a seulement deux façons de comprendre une situation. Un système de genre binaire considère que le genre ne peut avoir que deux valeurs possibles, homme et femme.

BISEXUEL, ELLE

Réfère aux personnes qui sont sexuellement/émotionnellement attirées par des personnes de l'un ou l'autre sexe.

DIVERSITÉ SEXUELLE

Réfère à la variété existant parmi les êtres humains concernant la sexualité. Dans plusieurs sociétés à travers le monde, la diversité sexuelle est présente et a été notée à travers l'histoire. Chaque société a, localement, des façons de comprendre ces variations et un vocabulaire particulier pour y référer. Les formes de diversité sexuelle, localement, ne sont pas fixes. Elles varient à travers le temps à l'intérieur même de leur société correspondante. Le vocabulaire « lesbienne, gai, bisexuel... », utilisé en Occident, n'est pas représentatif de la diversité sexuelle que l'on retrouve dans le monde entier.

GAI

Réfère aux hommes qui sont sexuellement/émotionnellement attirés par d'autres hommes.

GENRE

Réfère aux modèles de socialisation et aux rôles que les hommes et les femmes sont entraînés à remplir. Ces modèles et ces rôles changent continuellement. Les coutumes religieuses, les pratiques culturelles, les occupations des hommes et des femmes varient donc au fil du temps, d'un pays à l'autre et même d'un endroit à l'autre. Cet aspect changeant des vies des mâles et femelles défini par des normes de comportement « masculin » et « féminin » imposées par la société est désigné par la notion de genre. (Bhardwaj, Geetha, 2005). Certaines personnes utilisent le terme « sexe social » pour désigner le genre, en le distinguant du « sexe biologique ».

GENRÉ

Réfère à l'attribution d'un genre (en utilisant généralement un système de genre binaire) à une personne, un endroit, un objet, une situation, une série de normes, un comportement, une qualité personnelle, etc. Par exemple, la plupart des salles de bain au Canada sont genrées – il y en a une pour les femmes et une autre pour les hommes, et parfois une troisième salle séparée pour les personnes vivant avec une incapacité.

8. ANNEXE A : GLOSSAIRE

LISTE ALPHABÉTIQUE

HÉTÉROSEXISME

Réfère à la croyance que l'hétérosexualité est et devrait être la norme, et au fait que la société est organisée comme si rien d'autre que l'hétérosexualité n'existait. C'est une forme de pouvoir, de privilège et de domination sur les autres. L'hétérosexisme produit des pressions sociales constantes affectant autant les personnes hétérosexuelles que non-hétérosexuelles et constitue une dynamique excluant les personnes non-hétérosexuelles. Ce phénomène se voit dans la façon dont les gens agissent les uns envers les autres (par exemple, en demandant à un homme s'il a une conjointe, ce qui implique qu'il est hétérosexuel) et/ou dans les politiques organisationnelles, les programmes, la distribution de services (par exemple, en reconnaissant et en donnant des services aux conjoints du sexe opposé mais pas aux partenaires de même sexe).

HOMOPHOBIE

Réfère au préjugé envers ou au rejet des personnes et choses associées à l'homosexualité. Ceci peut viser les personnes qui sont homosexuelles ou qui sont perçues comme étant homosexuelles. Ce terme est aussi utilisé plus largement en référant au préjugé envers et au rejet des personnes qui ne se conforment pas au modèle hétérosexuel. L'homophobie prend en général la forme de sentiments négatifs (dégoût, répugnance) et de comportements (discrimination, harcèlement, violence verbale ou physique), et peut aussi inclure la peur d'être perçu par les autres comme étant non-hétérosexuel.

IDENTITÉ DE GENRE

Réfère à l'image de soi de chaque être humain à propos de leur genre. Il s'agit du sentiment individuel d'être soit femme, soit homme, ou un ensemble d'éléments masculins ou féminins, ou ni masculin, ni féminin. L'identité de genre se distingue de l'assignation du sexe à la naissance (habituellement par un médecin qui observe les organes génitaux du nouveau-né). Le sentiment d'une personne quant à son genre peut ou non coïncider avec le sexe qui lui est assigné à la naissance. La façon dont les gens expriment leur être genre peut aussi être différent des modèles dominants de femmes ou hommes (par exemple, une femme peut être heureuse de son identité de femme, mais aussi être critiquée par d'autres à cause de sa façon d'agir qui n'est pas reconnue comme étant appropriée pour une femme). Les identités et les formes de l'expression du genre varient à travers les sociétés, et sont comprises différemment selon les cultures. Elles ne sont pas fixes. Elles se transforment avec le temps.

INTERSECTIONALITÉ

Une théorie féministe, une méthode de recherche, et un tremplin pour la justice sociale. Le tout part du principe à savoir que les gens vivent de multiples couches d'identités venant de leurs relations sociales, de leur histoire et du fonctionnement des structures de pouvoir. Les gens sont membres de plus d'une communauté au même moment, et peuvent simultanément vivre l'oppression et le privilège (par exemple, une femme peut être respectée professionnellement mais souffrir de violence conjugale chez elle).

LESBIENNE

Réfère aux femmes qui sont sexuellement/émotionnellement attirées par d'autres femmes.

8. ANNEXE A : GLOSSAIRE

LISTE ALPHABÉTIQUE

ORIENTATION SEXUELLE

Réfère à nos attirances émotionnelles et sexuelles, à nos comportements sexuels, et à notre identification à une communauté. Nous pouvons nous identifier, par exemple, comme lesbienne, gai, bisexuel, queer, ou hétérosexuel (Human Rights Office, Queen's University). L'orientation sexuelle réfère alors au choix de partenaire sexuel, ce qui est distinct de l'identité de genre (The Ontario Human Rights Commission, 1999). L'orientation sexuelle réfère à la direction de l'attirance sexuelle/émotionnelle que chaque personne vit. Une telle attirance peut se situer vers les personnes de même sexe (orientation homosexuelle), de l'autre sexe (orientation hétérosexuelle) ou des deux sexes (orientation bisexuelle). Une personne peut ne vivre qu'une seule orientation sexuelle pendant sa vie, mais il est bien connu que plusieurs personnes vivent des changements dans leur orientation sexuelle au cours de leur vie.

PATRIARCAT

Réfère au système social à travers lequel le « père » ou l'homme détient le pouvoir. C'est un système fait par les hommes qui opprime tous les membres de la société, quel que soit leur genre. Il est cependant à noter que, par rapport aux hommes, les femmes et les filles ont moins de pouvoir dans ce système.

PERSONNES INTERSEXUÉES

Réfère aux personnes nées avec les chromosomes sexuels, les organes génitaux externes, ou le système reproductif interne qui n'est pas considéré "standard" ni pour les mâles, ni pour les femelles.

SEXE

Réfère aux différents attributs physiques des mâles et des femelles qui les rendent uniques dans une certaine mesure. Les différences sexuelles sont associées aux rôles reproductifs. Les attributs sexuels ne changent pas à travers le temps, le lieu, les cultures et les sociétés.

TRANSGENRE

Terme parapluie utilisé pour référer aux personnes qui dépassent les limites de leur sexe physique attribué à la naissance. Ceci inclut les personnes qui s'identifient comme androgyne (à la fois homme et femme), comme un troisième genre (une combinaison de masculinité et de féminité), et transgenre (personnes qui se perçoivent, vivent et s'affichent comme appartenant à un autre genre que celui qui correspond, selon le standard habituel, au sexe qui leur a été assigné à la naissance. Ceux que l'on appelle parfois « travestis » en sont un exemple).

TRANSPHOBIE

Réfère au préjugé envers ou au rejet des personnes et choses associées avec la flexibilité ou la dissidence concernant la définition des genres. Ceci implique les sentiments négatifs (dégoût, répugnance) et les comportements (discrimination, harcèlement, violence verbale ou physique), et vise les personnes dont l'identité ou l'expression du genre n'est pas conforme aux normes sociales prescrites et associées au sexe attribué à la naissance. La transphobie peut viser les personnes identifiées trans tout comme les personnes qui sont perçues comme transgressant les frontières du genre.

TRANSSEXUEL, ELLE

Réfère aux personnes qui font la transition du sexe attribué à la naissance à un autre sexe, soit de mâle à femelle ou de femelle à mâle.

9. ANNEXE B : FOIRE AUX QUESTIONS

1. Pourquoi se donner la peine de faire une analyse basée sur le genre?

L'analyse basée sur le genre est nécessaire pour assurer que les politiques et les services répondent efficacement aux besoins des gens. Parce que les gens sont différents les uns des autres, ils ont des besoins différents. Les politiques et services qui conviennent aux uns ne conviennent pas nécessairement aux autres. Faire une analyse basée sur le genre nous assure d'être conscients et de répondre aux différentes réalités des hommes et des femmes, et de considérer leurs relations de pouvoir inégales. C'est une question de droits de la personne.

2. Est-ce une entreprise anti-hommes?

Pas du tout. Au contraire, l'analyse basée sur le genre reconnaît le fait que le patriarcat opprime tous les membres de la société, peu importe leur genre. Par rapport aux hommes, les femmes et les filles ont moins de pouvoir. Néanmoins, il y a plusieurs aspects du patriarcat qui affectent les hommes négativement, puisque ce système leur impose des rôles qu'ils n'aiment peut-être pas. Tout le monde doit participer au processus visant à bâtir l'équité des genres à tous niveaux : interpersonnel, familial, communautaire et social.

3. En quoi cela se distingue-t-il de la diversité?

L'analyse basée sur le genre reconnaît la diversité humaine. Cependant, elle démontre aussi que les gens existent en relation les uns aux autres (femmes vis-à-vis hommes, vieux vis-à-vis jeunes, etc.) et que le pouvoir est réparti inégalement dans plusieurs de ces relations. Nous devons donc tenir compte non seulement de la diversité des personnes que nous servons, mais aussi de la façon dont elles sont affectées par leurs relations avec d'autres personnes de leur entourage et du type de pouvoir qu'elles ont dans ces relations. Une analyse basée sur le genre nous aide aussi à réfléchir à ce que nous pouvons faire pour rendre ces relations plus égales.

4. Comment faire si j'ai déjà trop de travail?

Mettre en pratique une analyse basée sur le genre n'est pas une tâche qui s'ajoute à nos listes de choses à faire. C'est un changement dans la façon d'aborder le travail, de A à Z. Ceci requiert un engagement à réorganiser le type de questions que nous posons et les types de considérations que nous avons tout au long de notre liste de travail à faire, quotidiennement.

5. Est-il anormal que je ne comprenne pas la différence entre transsexuel et transgenre?

Bien sûr que non. Il est difficile de tout connaître et d'être à jour à propos de tous les types de personnes et de toutes les formes d'oppression. L'important est plutôt de réagir lorsqu'on réalise que l'on n'a pas d'information à propos d'un groupe particulier de personnes, de leurs besoins et leurs droits. S'engager à respecter les droits de la personne veut dire s'engager à avoir l'esprit ouvert, à apprendre et à confronter notre propre ignorance et nos propres présuppositions. (Et soit dit en passant, « transsexuel » réfère à une personne qui passe d'un genre à l'autre (par exemple, par intervention médicale), alors que « transgenre » réfère plus largement aux personnes qui se présentent comme appartenant à un autre genre que celui qui est normalement associé à leur sexe physique ou qui incorporent des éléments des deux genres dans leur identité (par exemple les personnes de sexe féminin qui s'habillent parfois ou toujours avec des vêtements d'hommes, ou les personnes qui se considèrent des deux genres ou d'un troisième genre, quelque part entre les deux).



L'égalité des genres n'est pas un projet mais un processus de transformation.

PARTICIPANT À L'UNE DES RENCONTRES LOCALES DU PROJET



10. ANNEXE C : L'ÉDUCATION POPULAIRE

UNE MÉTHODE COMPLÉMENTAIRE

L'ÉDUCATION POPULAIRE est une technique d'animation de groupe qui vise à favoriser la prise de conscience de l'interconnexion entre leur expérience personnelle et individuelle et les problèmes sociaux plus larges. Cette théorie a été développée par Paulo Freire dans *Pédagogie des opprimés*. Freire travaillait à améliorer l'estime de soi et à redonner du pouvoir aux gens, au Brésil, à travers l'alphabétisation. Depuis ce temps, les techniques d'éducation populaire ont été utilisées à plusieurs fins et dans plusieurs parties du monde (<http://poped.org/theory.html>, dernière consultation : 25 août 2006).

Utiliser une méthode d'éducation populaire pour apprendre l'analyse basée sur le genre est appropriée parce que cette méthode débute au niveau des gens, crée un forum pour partager des connaissances et en développer de nouvelles, invite à mettre en application ces nouvelles connaissances et à contester les dynamiques de pouvoir inégales. L'approche s'adapte aux gens, peu importe leur expérience, qu'ils aient été éduqués formellement dans des institutions reconnues ou à travers leur expérience de vie.

Le modèle de la spirale peut être utilisé pour décrire le processus d'éducation populaire. La spirale commence au cœur d'un individu ou d'un groupe et évolue vers l'extérieur en mouvement circulaire. Dans *Educating for Changing Unions*, nous apprenons cinq étapes dans ce processus en spirale, c'est-à-dire :

1. Commencer avec l'expérience et les connaissances des participants,
2. Identifier certains types ou modèles récurrents,
3. Ajouter de l'information supplémentaire et la théorie liée aux modèles trouvés à ce que les gens connaissent,
4. Faire un plan d'action, élaborer des stratégies et mettre en pratique les habiletés requises,
5. Agir en mettant en application ce qui a été appris, commencer la prochaine boucle de la spirale, et ainsi de suite.

À CHAQUE ÉTAPE, IL EST RECOMMANDÉ DE CONTESTER LES RELATIONS INÉGALES DE POUVOIR (BURKE ET. AL, 2002).

Nous

ENCOURAGEONS AUSSI LES GROUPES À CONSIDÉRER LES BÉNÉFICES QUI PEUVENT ÊTRE TIRÉS DE L'UTILISATION DE CETTE TROUSSE EN CONJONCTION AVEC LA MÉTHODE D'ÉDUCATION POPULAIRE. LA LISTE DE RESSOURCES QUI SUIT DONNE PLUS D'INFORMATION SUR CETTE MÉTHODE.

RESSOURCES

- Burke, Bev, J. Geronimo, D. Martin, B. Thomas, C. Wall. (2002). *Educating for Changing Unions*. Between the Lines Press. Toronto.
- Doerge, Suzanne and Beverly Burke. (2000). À la lumière de la vie des femmes, changer l'économie d'aujourd'hui : Guide d'animation (disponible en français, espagnol et anglais).
- Fournier, François et Robin Couture (2004), *Faire le choix de l'éducation populaire autonome* (outil). Répac-03-12. <http://www.repac.org>
- Freire, Paulo. (1970). *Pédagogie des opprimés*. (Vous pouvez en trouver un résumé à http://www.recit.net/article.php3?id_article=260)
- hooks, bell. (1994) *Teaching to Transgress: Education as the Practice of Freedom*. Routledge. New York.
- Nadeau, Denise. (1996). *Counting Our Victories: Popular Education and Organizing*. Repeal the Deal Productions.

11. ANNEXE D : HISTORIQUE DU PROJET

En mai 2004, le Conseil canadien pour les réfugiés a donné un atelier intitulé « une approche aux services d'établissement visant l'égalité entre les sexes ». Au cours de cet atelier, des femmes réfugiées ont parlé de leur perspective sur leur expérience d'établissement. Elles se sont fait demander comment les services d'établissement pourraient tenir compte des différents rôles des hommes et des femmes et des relations inégales entre elles. La discussion lors de l'atelier a confirmé l'importance de ce sujet et le besoin d'approfondir le travail dans ce domaine.

Le Groupe coordonnateur Égalité entre les sexes du CCR a décidé de poursuivre ces discussions, avec la généreuse participation de deux personnes ressources présentes à l'atelier. Ces discussions ont mené à la décision de développer une proposition de projet.

Un atelier supplémentaire sur cette proposition de projet a été donné à la consultation du printemps 2005 du CCR. Cet atelier a confirmé l'importance du projet.

Le Canada est signataire d'un certain nombre de conventions internationales qui identifient « les droits des femmes comme droits humains ». Les droits des groupes historiquement défavorisés au Canada sont enchâssés dans la Charte canadienne des droits et libertés. Le gouvernement canadien a son propre Plan fédéral pour l'égalité entre les sexes. Malgré ces garanties légales et politiques, l'expérience sur le terrain démontre que les femmes sont encore marginalisées au Canada, et en particulier les femmes immigrantes et réfugiées.

Une somme considérable d'énergie et d'engagement a été allouée, à la fois à l'intérieur et à l'extérieur du gouvernement, à l'application d'une analyse basée sur le genre aux politiques concernant les immigrants et les réfugiés. Cet effort a eu un certain succès, quoiqu'il est limité par la pratique gouvernementale de prioriser les autres objectifs politiques au détriment des préoccupations concernant l'impact négatif différentiel sur les femmes. L'analyse basée sur le genre appliquée à la politique d'immigration et des réfugiés, par contre, ne couvre que la moitié de la réalité : les expériences d'établissement et d'intégration des nouveaux arrivants font partie intégrante du succès des programmes canadiens d'immigration et de protection de réfugiés. Il s'avère donc nécessaire d'intégrer une approche basée sur le genre au domaine de l'établissement afin de soutenir adéquatement les services d'établissement.

11. ANNEXE D : HISTORIQUE DU PROJET

LE PROJET D'APPROCHE À L'ÉTABLISSEMENT BASÉE SUR LE GENRE

Le projet d'Approche à l'établissement basée sur le genre est né des diverses consultations et de la recherche mentionnée ci-haut. Le projet s'est attaqué à un sujet très vaste, soit la nature genrée de l'intégration.

CE PROJET A ÉTÉ GUIDÉ PAR LES PRINCIPES SUIVANTS :

1. Le projet visera à équiper les fournisseurs de services d'établissement d'outils pour les aider à se poser les bonnes questions à propos de l'impact de leurs services et de leurs interventions au niveau du genre, plutôt que de prescrire des solutions toutes faites.
2. Le projet reconnaîtra les contraintes auxquelles les organismes au service des immigrants et des réfugiés font face et leur permettra de participer à créer les outils du projet à travers un processus de recherche et de consultation participatif. Ces outils seront conçus pour avoir une utilisation pratique dans le secteur.
3. Le projet se basera et tirera de l'information de la recherche existante à l'intérieur et à l'extérieur du Canada, ainsi que d'autres ressources disponibles, telles que les cadres d'analyse selon le genre utilisés dans d'autres secteurs ou développés dans d'autres pays.
4. Le projet sera développé comme une initiative d'action sociale ancrée dans les perspectives de récents immigrants et de réfugiés eux-mêmes et des fournisseurs de services d'établissement sur le terrain (plusieurs d'entre eux ayant déjà été eux-mêmes des immigrants ou des réfugiés).
5. Le projet visera à développer des alliances stratégiques, localement et internationalement, incluant un projet de recherche substantiel.

LE BUT DE CE PROJET était d'accroître la capacité du secteur des services aux immigrants et aux réfugiés à mettre en pratique l'analyse basée sur le genre dans la défense et le développement, la réalisation et l'évaluation des programmes et services destinés aux immigrants et aux réfugiés.

LES OBJECTIFS DU PROJET ÉTAIENT LES SUIVANTS :

1. Améliorer la compréhension de l'impact du genre sur le processus d'accueil et d'intégration.
2. Aider les organismes au service des immigrants et des réfugiés, dans au moins 5 provinces, dans le développement et la défense du besoin de ressources pour mettre en œuvre et évaluer l'analyse basée sur le genre dans leurs programmes et services utilisant/adaptant les lignes directrices d'analyse selon le genre élaborées par Condition féminine Canada.
3. Identifier l'impact des politiques gouvernementales d'accueil et d'intégration et les programmes sur l'égalité des genres.
4. Commencer à défendre le besoin de tels changements de politiques et de programmes afin de les rendre plus compatibles avec les principes d'égalité des genres enchâssés dans notre Constitution

LE PROJET D'APPROCHE À L'ÉTABLISSEMENT BASÉE SUR LE GENRE A ATTEINT LES RÉSULTATS SUIVANTS :

1. Outils pour aider les organismes au service des immigrants et des réfugiés à intégrer une approche basée sur le genre à leur travail, c'est-à-dire l'outil : Des avenues pour la justice entre les genres : Une trousse d'outils pour les gens travaillant dans le secteur de l'établissement des immigrants et des réfugiés au Canada.
2. Recommandations pour les gouvernements par rapport à leurs politiques et programmes pour les immigrants et les réfugiés.
3. Rapport sur la recherche, incluant l'identification de lacunes et de suggestions pour de futures recherches.

11. ANNEXE D : HISTORIQUE DU PROJET

FINANCEMENT DU PROJET

Le Conseil canadien pour les réfugiés tient à exprimer sa reconnaissance envers Citoyenneté et Immigration Canada et le Programme de promotion de la femme, Condition féminine Canada, pour le soutien financier reçu pour ce projet. Le CCR est seul responsable de la trousse et son contenu ne reflète pas nécessairement la politique officielle des bailleurs de fonds.

SUPERVISANT LE PROJET

Le projet a été supervisé par un comité organisateur actif dont les membres sont les personnes suivantes :

Tatjana Alvdj, Planned Parenthood, Edmonton
 Chris Boodram, Activiste communautaire, Ottawa
 Amy Casipullai, OCASI, Toronto
 Sudha Coomarasamy, St. Joseph's Women's Health Centre, Toronto
 Tigist Dafla, Catholic Social Services, Edmonton
 Janet Dench, Conseil canadien pour les réfugiés, Montréal
 Bibigi Haile, Simone de Beauvoir Institute/Concordia University, Montréal
 Rana Khan, UNHCR, Toronto
 Marie Lacroix, Université de Montréal, Montréal
 Julie Lassonde, University of Victoria, Victoria
 Helene Moussa, Conseillère en recherche, Toronto
 Mukai Muza, Mennonite Central Committee, Winnipeg
 Marianne Park, Conseillère en services sociaux, Woodstock
 Victor Porter, MOSAIC, Vancouver
 Maria Auxiliadora Ramos, Metropolitan Immigrant Settlement Association, Halifax
 Loly Rico, FCJ Refugee Centre, Toronto
 Sangeeta Subramanian, La fondation Maytree, Toronto
 Kate Wiggins, Women's Community House, London

Le projet a employé Julie Mooney, coordinatrice et Afsaneh Hojabri, chercheure. Nous reconnaissons la contribution précieuse d'Helene Moussa à la recherche. Parmi le personnel du CCR, Roberto Jovel, Directeur de la politique en matière d'établissement a aussi participé activement au projet.

RENCONTRES RÉGIONALES

Le projet a invité plusieurs organisations locales à travers le Canada, à contribuer au projet en organisant des rencontres locales :

Winnipeg, MB – Manitoba Interfaith Immigration Council Inc.
 Edmonton, AB – Ethno-cultural Consultation Coalition (ECC)
 Halifax, NS – Metropolitan Immigrant Settlement Association (MISA) and the Halifax Refugee Clinic (HRC)
 Calgary, AB – Calgary Immigrant Women's Association
 Toronto, ON – FCJ Refugee Centre
 Vancouver, BC – MOSAIC
 Fredericton, NB – The Multicultural Association of Fredericton Inc.
 Saskatoon, SK – Refugee Assistance Program, Mennonite Central Committee (MCC) et the Global Gathering Place (GGP)

Sherbrooke, QC – Services aux néo-canadiens à Sherbrooke
 Montréal, QC – MCVI et Prisme

Les participants aux rencontres incluent des employés des organismes au service des immigrants et des réfugiés (direction et personnel), des représentants de groupes de parrainage privé, des réfugiés et immigrants, incluant des clients d'organismes, des fonctionnaires, académiques, représentants d'autres agences de services sociaux et d'ONG.

11. ANNEXE D : HISTORIQUE DU PROJET

RAPPORT DE RECHERCHE, “ANALYSE BASÉE SUR LE GENRE DU SECTEUR DE L’ÉTABLISSMENT”

En plus de cette trousse, le projet a produit un rapport de recherche qui fait une revue de la recherche existante et propose des domaines où une recherche supplémentaire est nécessaire. On retrouve ce rapport sur le site web du CCR (www.web.ca/ccr).

HISTORIQUE DU CCR ET DU GROUPE COORDONNATEUR ÉGALITÉ ENTRE LES SEXES

Le Conseil canadien pour les réfugiés est un organisme de regroupement sans but lucratif qui se voue à la défense des droits et à la protection des réfugiés au Canada et dans le monde, et à l’établissement des réfugiés et des immigrants au Canada. Ses membres sont des organismes impliqués dans l’établissement, le parrainage et la protection des réfugiés et des immigrants. Le Conseil est au service de ses membres pour leurs besoins en matière d’échange d’information et d’expérience, et de défense des droits.

Le CCR a été fondé en 1978 par les ONG canadiens se concentrant sur la question des réfugiés et qui étaient conscientes du besoin d’échange d’information, de coordination et de défense collective en faveur des droits des réfugiés.

À l’heure actuelle, le CCR compte approximativement 175 organisations membres, comprenant des organisations communautaires, des agences de services sociaux, des associations ethnoculturelles, des centres de recherche, des communautés religieuses, des associations d’avocats, des syndicats et d’autres groupes intéressés aux questions concernant les réfugiés. Le CCR travaille en collaboration active avec ses membres et d’autres organisations, au Canada et ailleurs.

Le CCR met l’accent sur les questions d’établissement, sous la supervision du Groupe de travail sur l’immigration et l’établissement. Il est chef de file dans la poursuite de la réflexion sur les questions d’établissement au niveau national, notamment à travers les projets ayant menés au développement d’un document sur « Les meilleures pratiques en matière d’établissement » (février 1998) et un autre document, soit le « Cadre des normes nationales canadiennes en matière de services d’établissement » (mai 2000).

Le CCR a aussi une longue histoire d’étude des questions reliées au genre en ce qu’elles affectent les réfugiés et les immigrants, avec son Groupe coordonnateur Égalité entre les sexes, mandaté à s’assurer que ces questions reçoivent une attention particulière au sein de l’organisation. Au cours des dernières années, le CCR a été actif dans la préparation des analyses basées sur le genre de la révision législative dans le domaine de l’immigration (en 1998) et du livre blanc en immigration (en 1999) de même que du projet de loi qui est finalement devenu la Loi sur l’immigration et la protection des réfugiés. Le CCR a défendu la création de l’unité Analyse comparative entre les sexes de Citoyenneté et Immigration Canada et a travaillé étroitement avec cette unité. Le CCR donne régulièrement des ateliers lors des consultations sur un grand éventail de sujets reliés au genre, et suit de près et commente divers programmes et politiques en ce qui concerne leur impact sur le genre.

PHASE DEUX...

La distribution de cette trousse, *Des avenues pour la justice entre les genres : Une trousse d’outils pour les gens travaillant dans le secteur de l’établissement des immigrants et des réfugiés au Canada* est prévue, en copie papier et à travers le site web du CCR, à l’automne 2006.

Suivant le lancement de cette trousse, le Groupe coordonnateur Égalité entre les sexes du CCR va considérer une deuxième phase du projet d’Approche à l’établissement basée sur le genre.

En plus du lancement de la trousse, le CCR va mettre de l’avant des recommandations au gouvernement pour des changements et la mise en oeuvre de politiques.